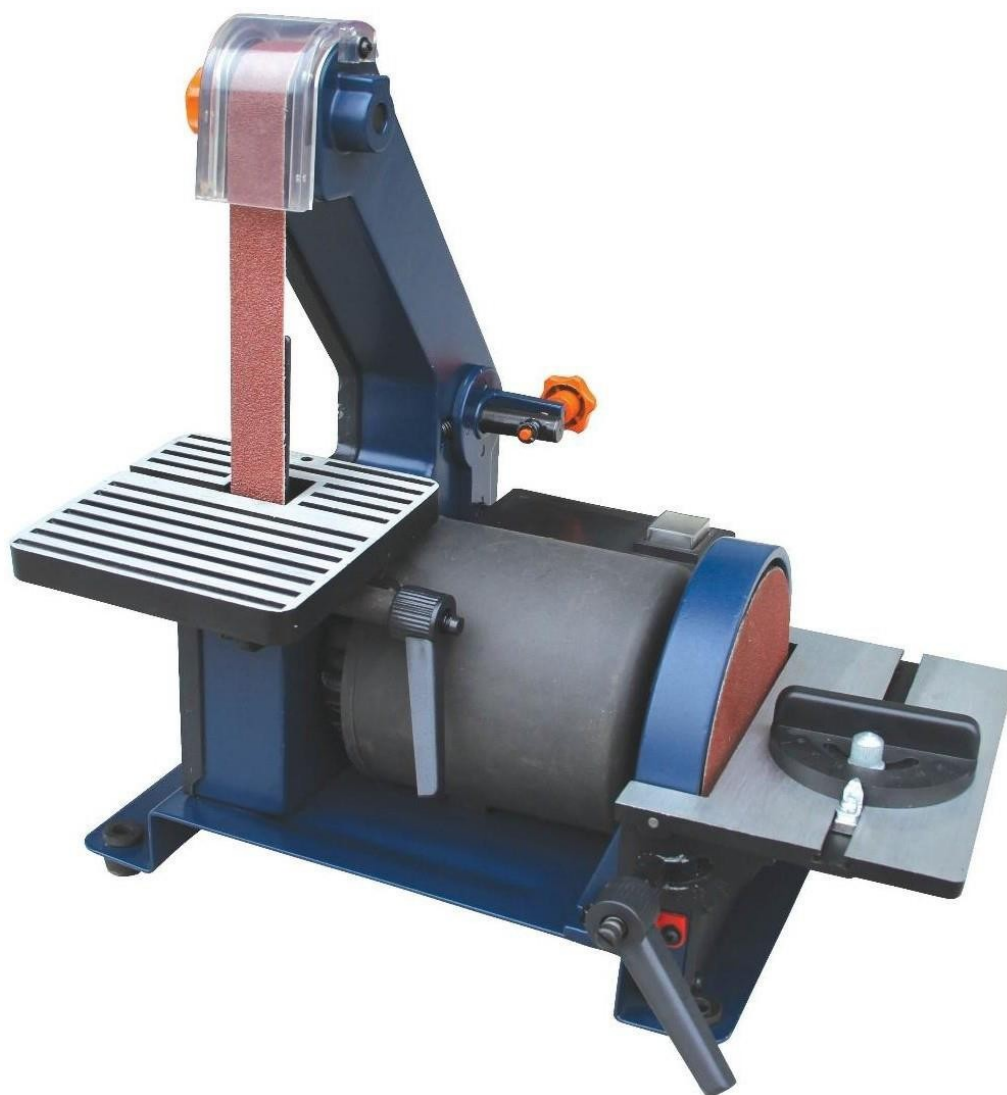


## TÁRCSA- ÉS SZALAGCSISZOLÓ 550W 13406



**HASZNÁLATI  
ÚTMUTATÓ**

## FIGYELMEZTETŐ / TÁJÉKOZTATÓ SZIMBÓLUMOK



Hallásvédőt kell viselni.

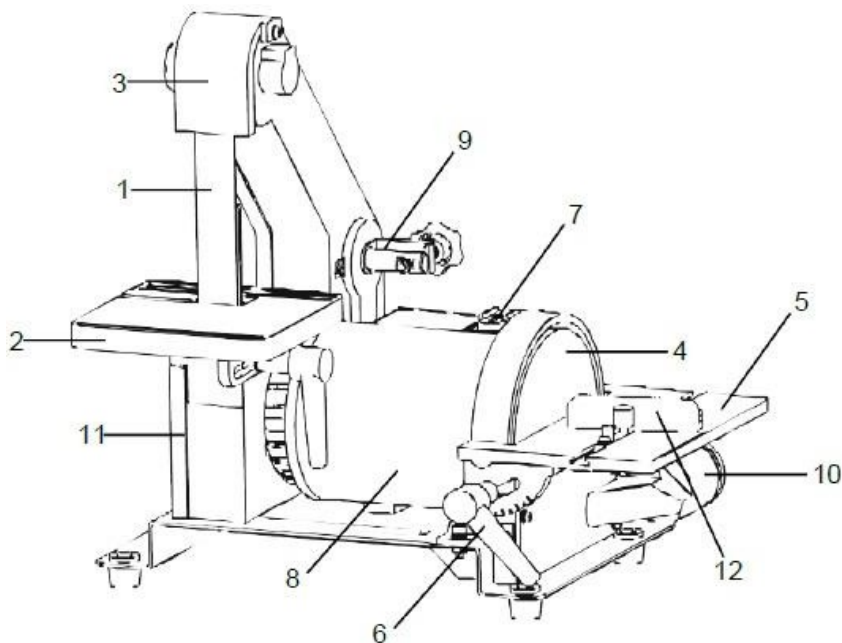


Légzészédelmet kell viselni.



Szemvédőt kell viselni.

## A KÉSZÜLÉK LEÍRÁSA



- |     |   |
|-----|---|
| 1.  | Csiszolószalag.   |
| 2.  | Szalagcsiszoló asztal.                                      |
| 3.  | Övfedél.  |
| 4.  | Csiszolótárcsa.   |
| 5.  | Állítható munkaasztal (csiszológép).                        |
| 6.  | Munkaasztal beállítása.                                     |
| 7.  | ON/OFF kapcsoló.  |
| 8.  | Hajtásegység.   |
| 9.  | Beállítócsavar a csiszolószalaghoz.                         |
| 10. | Csatlakozás a porelszívó egységhez tárcsás csiszoló Ø 38mm. |
| 11. | Csatlakozás a porelszívó egységhez szalagcsiszoló Ø 38mm.   |

## TECHNIKAI ADATOK

Motorellátás	230V~/50Hz
Motor teljesítménye üresjáratban $s_2$ - 30min	550W
Szalagsebesség	960 fordulat/perc
Tárcsa sebessége	2950 fordulat/perc
Övméret	25.4mm x 760mm
Pajzs mérete	127mm
Szalag munkafelület	125mm x 125mm
Tárcsás munkafelület	178mm x 126mm
Dönthető asztallap	0° - 45°
Bruttó tömeg	8.5kg
Nettó súly	7kg
Hangteljesítményszint LWA	93db (A)

## A KÉSZÜLÉK CÉLJA

A berendezés háztartási felhasználás keretében történő anyagszög-csiszolásra szolgál. Minden más, a jelen használati utasításban kifejezetten nem engedélyezett használat a berendezés károsodásához vezethet, és komoly veszélyt jelenthet a felhasználóra nézve. A készüléket tilos esőben vagy párás környezetben használni. A gyártó nem vállal felelősséget a nem rendeltetésszerű használatból vagy helytelen üzemeltetésből eredő károkért.

**Biztonsági okokból a készüléket gyermekek nem használhatják, és 18 év alatti fiatalok, valamint alkohol, gyógyszerek vagy más kábítószeres hatása alatt álló személyek által.**

**Ha nem ismeri ezt a kezelési útmutatót, kérjük, olvassa el figyelmesen, mielőtt először használná a készüléket.**

# BIZTONSÁGI SZABÁLYOK

## Munkahely

- A MUNKAHELY TISZTÁN TARTÁSA. A munkahelyi rendetlenség növeli a balesetek valószínűségét.
- FIGYELJEN A MUNKAKÖRÜLMÉNYEKRE. Ne használja a szerszámot nedves, nedves helyeken. Ne tegye ki esőnek. Soha ne használjon elektromos szerszámokat gyúlékony gázok és folyadékok közelében.
- TARTSA TÁVOL A GYEREKEKET A KÉSZÜLÉKTŐL. Gyermek nem tartózkodhat a munkaterületen. Bármilyen zavaró tényező balesetet okozhat. Ne engedje, hogy a készüléket vagy a hozzá tartozó tartozékokat gyermekek vigyék.

## Biztonság a használatban

- A szerszám kezelésénél fokozott óvatossággal és józan ésszel járjon el. Ne használja a szerszámot alkohol, kábítószer vagy vényköteles gyógyszerek hatása alatt. Olvassa el az Ön által szedett gyógyszerek betegtájékoztatóját, hogy azok befolyásolják-e az ítélőképességét és a reflexeit. Kétség esetén ne kezelje a szerszámot.
- Használjon megfelelő biztonsági tartozékokat. Viseljen védőszemüveget, porvédő maszkot, csúszásmentes cipőt, sisakot és fülvédőt, amikor a szerszámmal végzett munka során a helyzet megköveteli. Ez csökkenti a balesetek kockázatát.
- A szerszám véletlen elindítását el kell kerülni. Győződjön meg róla, hogy a kapcsoló a csatlakoztatás előtt OFF állásban van. Ne fogja a szerszámot a kapcsolónál fogva, amikor hordozza, mert ez növeli a balesetveszélyt.
- A szerszám működtetése előtt távolítsa el a beállítókulcsokat. A szerszám forgó részeihez rögzített kulcs személyi sérülést okozhat.
- Ne nyúljon a készülék fölé. Működés közben tartsa stabil helyzetben és egyensúlyban a készüléket. Ez lehetővé teszi, hogy előre nem látható helyzetek esetén jobban uralja a készüléket.
- ÖLTÖZZÖN MEGFELELŐEN. Ne viseljen bő ruházatot vagy ékszereket, mert ezek beakadhatnak a szerszám mozgó részeibe. A szerszámmal végzett munka során célszerű csúszásmentes talpú lábbelit viselni. A hosszú hajat megfelelően rögzíteni kell. Mindig viseljen megfelelő védőruházatot.
- Használjon munkadarabtartót. Ez biztonságosabb, mint a kézzel való fogás, mivel így mindkét kezét használhatja a gép működtetéséhez.

## Használati és karbantartási biztonság

- Ne terhelje túl a szerszámot. A szerszám jobban és biztonságosabban fog működni azzal a terheléssel, amelyre tervezték. Ne próbáljon meg nem kompatibilis tartozékokat használni a szerszám teljesítményének növelése érdekében.
- Ne használjon olyan szerszámot, amelynek hibás a kapcsolója. A kapcsolóval nem vezérelhető szerszám veszélyt jelent, és meg kell javítani.

- Kapcsolja le a szerszámot a hálózatról, mielőtt beállításokat, javításokat, tartozékok cseréjét vagy tárolást végezne. Ezek az óvintézkedések csökkentik a szerszám véletlen elindításának kockázatát.
- Tartsa a szerszámot kihúzva, gyermekek és illetéktelenek számára elérhetetlen helyen.
- A szerszám rendszeres karbantartását el kell végezni. Ellenőrizze a mozgó alkatrészek játékát és meghibásodását, a szerszám alkatrészeinek sérülését vagy egyéb olyan meghibásodásokat, amelyek zavarhatják a szerszám megfelelő működését. Ha rendellenességeket talál, a szerszámot azonnal meg kell javítani. Sok hiba a helytelen karbantartásból ered.
- Használja a szerszámot és tartozékait a jelen használati utasításnak megfelelően és a megfelelő módon. Vegye figyelembe az elvégzendő munka körülményeit és típusát.
- A szerszám helytelen használata súlyos baleseteket okozhat.
- A meghibásodott kapcsolót cseréltesse ki hivatalos szervizben. Ne használja a szerszámot hibás be-/kikapcsolóval.
- Ne hagyja a szerszámot felügyelet nélkül, amíg az működik. A munkaterület elhagyása előtt mindig kapcsolja ki a szerszámot, és várja meg, amíg az teljesen leáll.
- Ha a főkábel megsérült, azt megfelelő hálózati kábellel kell kicserélni.
- A kábel beszerezhető a készülék forgalmazójától. A kábel cseréjét hivatalos szervizközpont vagy szakképzett villanyszerelő végezheti.

## Általános megjegyzések

- Az elektromos berendezéseknek teljes élettartamuk alatt meg kell felelniük a lengyel szabványok és a vonatkozó előírások egészségügyi és biztonsági követelményeinek.
- Az elektromos berendezéseken dolgozó személyeket megfelelő munkaruhával és egyéni védőfelszereléssel kell ellátni.
- Az elektromos berendezéseken dolgozó személyeknek be kell tartaniuk az elektromos berendezésekre vonatkozó összes egészségügyi és biztonsági előírást.

## Alapvető munka előtti lépések

- A munka megkezdése előtt ismerje meg az elektromos berendezés dokumentációját, és készítse elő a szükséges szerszámokat, eszközöket, figyelmeztető táblákat és a szükséges szigetelőeszközöket.
- Ellenőrizze az elektromos berendezések és installációk műszaki állapotát (vezetékek, kábelek, dugaszok, kapcsolók, aljzatok szigetelésének állapota), semlegesítését, földelését, tűz- és áramütés elleni védelmének állapotát.
- Ellenőrizze az áramvédelem műszaki állapotát.
- Ellenőrizze az elektromos berendezéseken és installációkon található tűzvédelmi jelzések állapotát.

## Munka közbeni és munka utáni tevékenységek

- Az elektromos szerszámot csak rendeltetésszerűen használja.
- Ha el kell hagyni a munkaterületet, állítsa le a működtetett gépet és minden más olyan berendezést, amely veszélyt jelenthet, és kapcsolja ki a feszültséget.
- Használjon szigetelő szerszámokat és felszereléseket, valamint dielektromos kesztyűt és lábbelit, ha feszültség alatt végzett munka szükséges.
- Ha a készülék magától kikapcsol, vagy a biztosítékok kiálszanak, kapcsolja be újra, miután megszüntette a rövidzárlat okát, és új biztosítékokat helyezett be.
- A gépek és berendezések csatlakoztatásához földelő érintkezővel ellátott aljzatokat kell használni, ha az elektromos berendezés ezt megköveteli.
- A munka befejeztével az elektromos berendezéseket biztosítani kell, a munkaterületet, a szerszámokat és a berendezéseket pedig rendbe kell tenni.

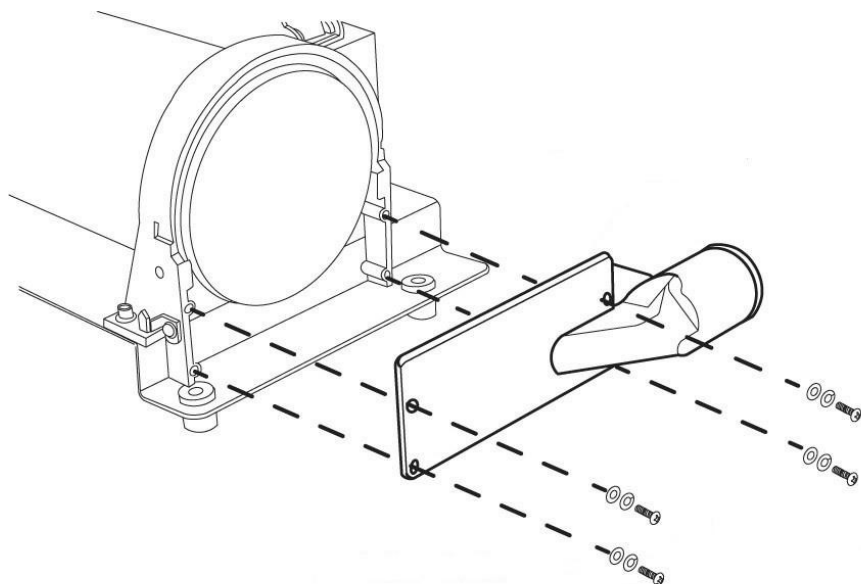
## Tilos:

- Elektromos berendezések üzemeltetésének engedélyezése az áramütés lehetősége elleni védelem hatékonyságának megerősítése nélkül.
- A támogatott eszközön történő módosítások elvégzése.
- Védőburkolatok, védelmek eltávolítása, relék rövidre zárása, megszakítók blokkolása, ideiglenes biztosítékjavítások használata, helytelen biztosítékkötések használata.
- A biztosítékok behelyezése a gép bekapcsolt állapotában.
- Az elektromos vezeték meghúzása, amikor kihúzza a dugót a konnektorból.
- Sérült házzal vagy szigetelőbetéttel rendelkező dugaszolóaljzatok és dugaszok használata.
- Az elektromos berendezések túlterhelése a megengedett értéken túl.
- Feszültség alatt álló alkatrészek, kondenzátorok érintése (még akkor is, ha ki vannak kapcsolva).
- A hálózatra csatlakoztatott elektromos berendezések felügyelet nélkül hagyása. A munkahely elhagyása előtt minden elektromos berendezést le kell választani a hálózatról.
- illetéktelen személyek, kiskorúak, beleértve a gyermekeket, betegeket, alkohol vagy más élvezeti szerek hatása alatt álló személyeket, illetéktelenek hozzáférése az elektromos berendezésekhez vagy berendezésekhez.

# MONTAGE

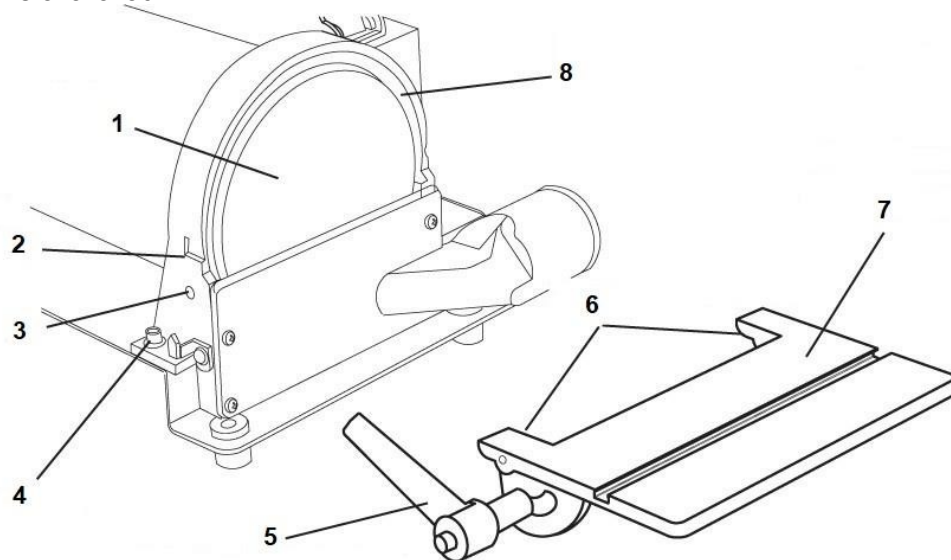
## Porelszívó elem beépítése

Csavarozza az alkatrészt a csiszológéphez csavarokkal, rugós és lapos alátétekkel.



## A tárcsás csiszolóasztal összeszerelése

Helyezze az asztalt a fedéllel egy vonalban úgy, hogy a reteszek illeszkedjenek a lyukakba. Húzza meg a reteszelőkarokat.

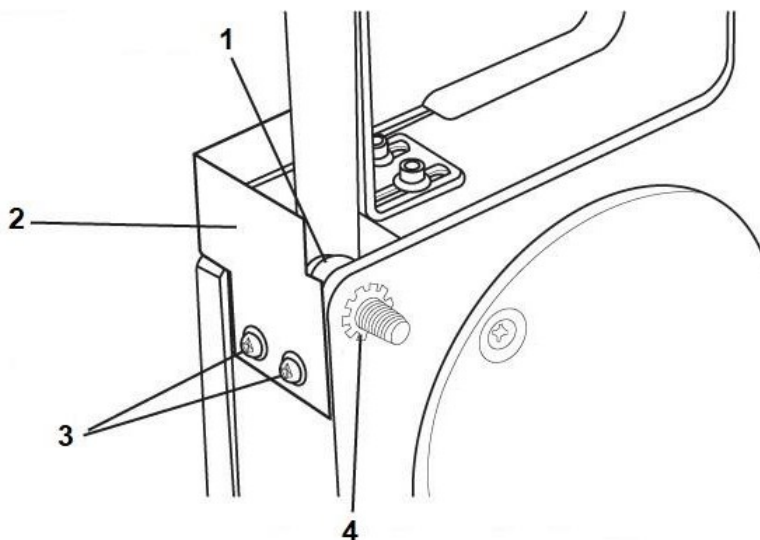


- 1 - Csiszolókorong
- 2 - Lyuk
- 3 - Lyuk a reteszelő kar számára
- 4 - Beállítócsavar a tárcsavédőhöz

- 5 - Zárókar
- 6 - Csuklócsapok
- 7 - Csiszolópád teteje
- 8 - Csiszolópád védőburkolat

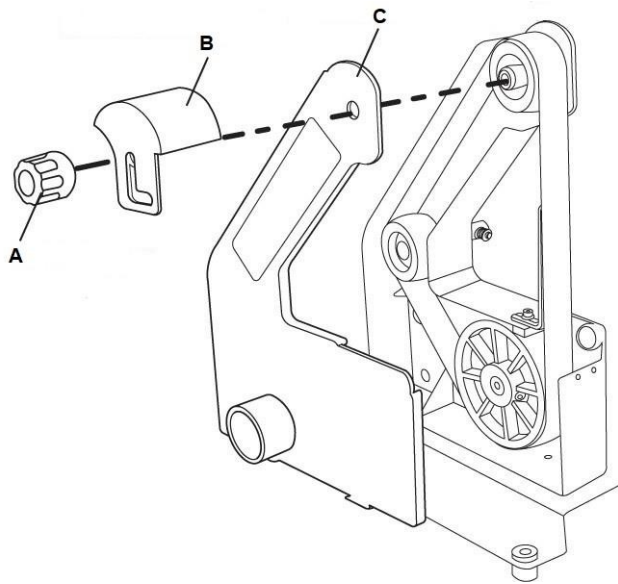
## A szalagcsiszoló asztal összeszerelése

1. Csavarja le a szalagfedelelet rögzítő gombot. Ezután távolítsa el a szalagfedelelet.
2. Csavarozza ki a reteszelő kart.
- Távolítsa el a csavarokat az alsó övfedélről (a szállításhoz vannak becsavarva), majd húzza meg a fedelet. Csúsztassa be a négyszögletes csavart a házba, majd helyezze rá a csillaglemezes alátéteket.
3. Csúsztassa az asztalt úgy, hogy a négyszögletes csavar a beállítási ponton legyen. Helyezze a tengelyt a négyszögletes csavarra. Helyezze a kart teljesen a tengelyre. Helyezze a rugót a csavarral együtt a karra, és húzza meg a végéig.
4. Húzza meg a beállító kart. A készlet meghúzása előtt állítsa be az asztalt.
5. Szerelje fel a hevederborításokat és húzza meg.

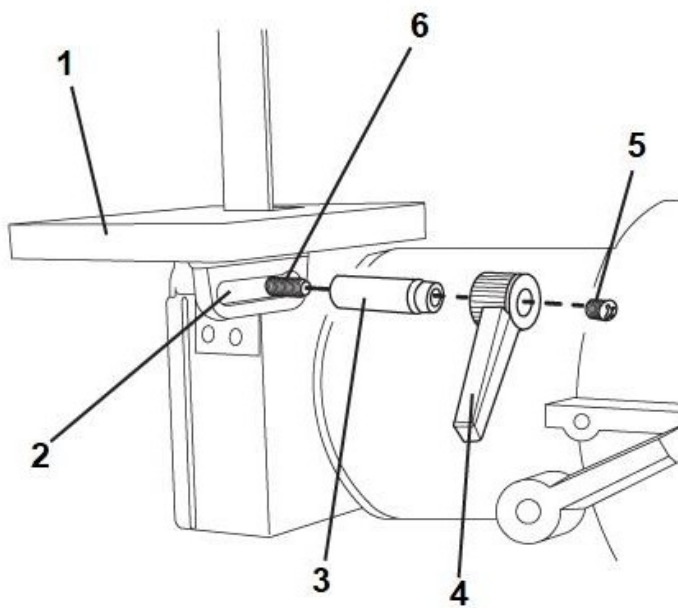


- 1 - Négyszögletes csavar
- 2 - Alsó övfedél
- 3 - Csavarok és alátétek
- 4 - Csillagpárna

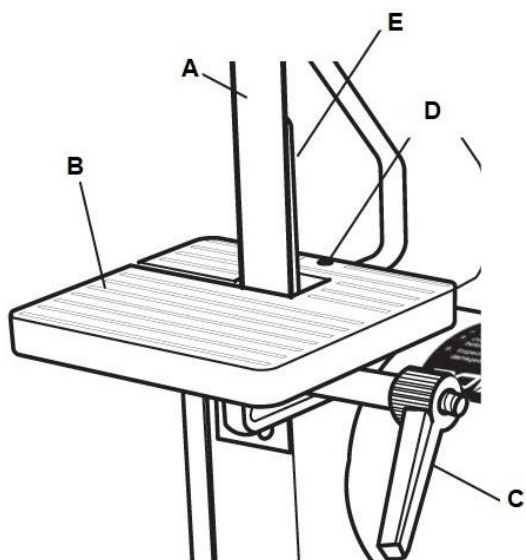




- A - Övvédő reteszelőgomb
- B - Felső övfedél
- C - Oldalsó pántvédő



- 1 - Csiszolószalag teteje
- 2 - Vezérlő aljzat
- 3 - A tengely
- 4 - Kar
- 5 - Csavar és rugó
- 6 - Négyzetes csavar



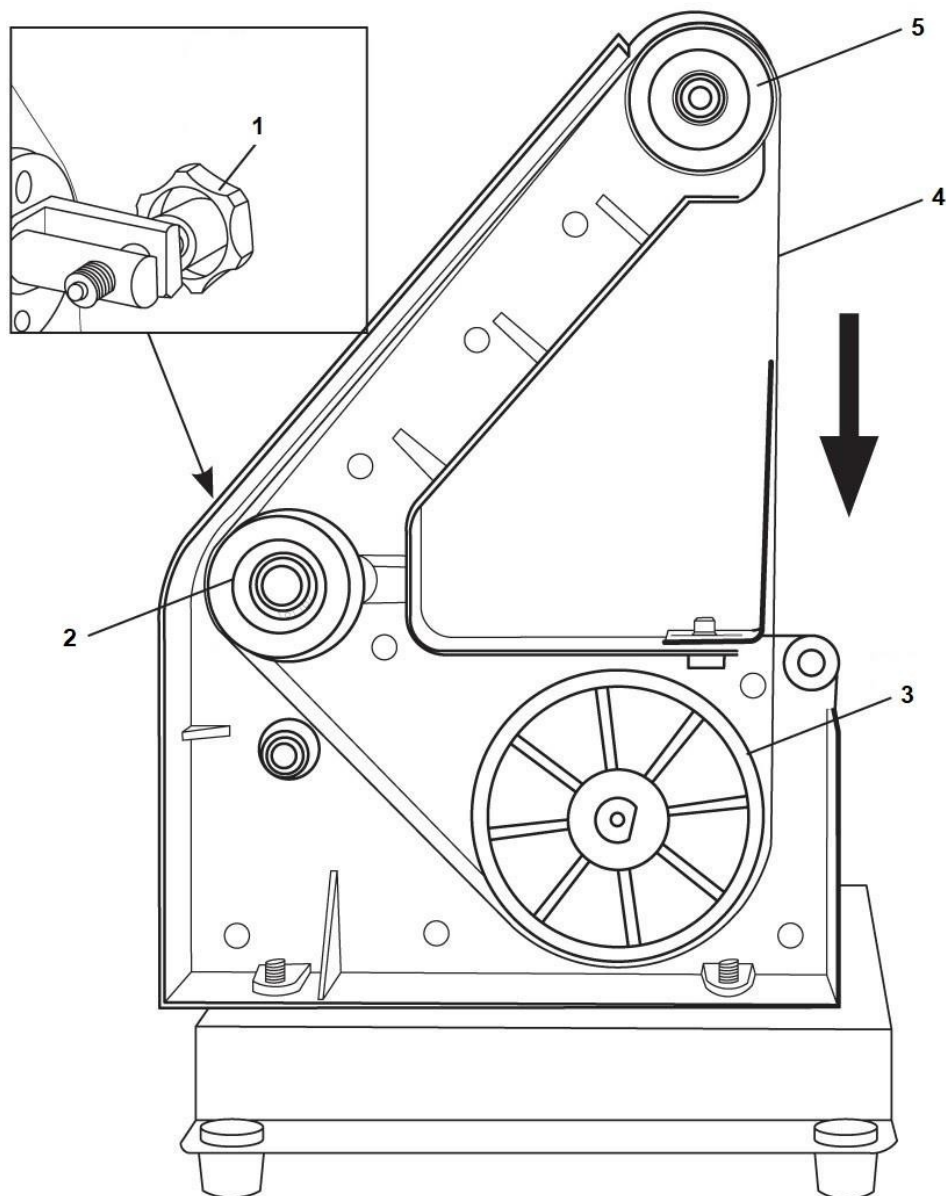
- A - Csiszolószalag
- B - Csiszolószalag teteje
- C - Zárókar
- D - Állítható csavar
- E - Hátsó hevederfedél

## A KÉSZÜLÉK MŰKÖDÉSE ÉS BEÁLLÍTÁSA

### Használati feltételek

Levegő páratartalma - max. 70% Hőmérséklet - +5°C és +40°C között

A készüléket nem szabad olyan helyen használni, ahol fokozott tűz- vagy robbanásveszély áll fenn.



1 - Centrálási beállítási gomb

2 - Kör

3 - Kör

4 - Csiszolószalag

5 - Kör

## A csiszolószalag cseréje

1. Kapcsolja ki a gép áramellátását, majd válassza le a készüléket az áramforrásról.
2. Távolítsa el az oldalsó hevederfedelelet.
3. A szalag centrírozásának beállítási gombját az óramutató járásával ellentétes irányban elforgatva lazítsa meg a szalagot.
4. Távolítsa el a szalagot.
5. Szerelje fel az új szalagot a szalag irányának megfelelően.
6. Állítsa be az új szíj feszességét.
7. Rögzítse a hevederfedelelet.

## A csiszolószalag beállítása

1. Kapcsolja ki a gép áramellátását, majd válassza le a készüléket az áramforrásról.
2. Távolítsa el az oldalsó hevederfedelelet.
3. Középpontozza a szalagot a vezető görgőkön.
4. Rögzítse a fedelet.
5. Csatlakoztassa a gépet, és ellenőrizze, hogy a szíj nagyobb sebességnél középre áll-e.
6. Szükség esetén használja a beállítási gombot.

## CONSERVATION

- A készülék nem igényel speciális karbantartást. Hibák vagy meghibásodások esetén a javítást szakképzett szerviztechnikusnak kell elvégeznie.
- Az első használat előtt és 100 üzemóránként kenje meg az összes kötőelemet (ha szükséges, kenés előtt kefével távolítsa el az összes reszeléket és port).
- Rendszeresen ellenőrizze a biztonsági információs matricák állapotát. Szükség esetén a matricákat ki kell cserélni.
- Rendszeresen ellenőrizze a szíj és a szíjvezető állapotát.
- A jó állapotú és megfelelően beállított vezetőgörgők garantálják a szalag szabad mozgását és a pontos csiszolást.
- A készüléket zárt, száraz helyiségben tárolja.
- Minden egyes befejezett munka után távolítsa el a forgácsot, reszeléket és port.

# PROBLÉMAMEGOLDÁS

<b>Probléma</b>	<b>Valószínűsíthető ok</b>	<b>Megoldás</b>
A készülék leáll vagy nem indul	<ul style="list-style-type: none"><li>• Az ON/OFF kapcsoló meghibásodott</li><li>• A készülék lecsatlakozott az áramellátásról</li><li>• A készülék túlterhelt</li><li>• Elromlott megszakító vagy biztosíték</li><li>• Sérült tápkábel</li></ul>	<ul style="list-style-type: none"><li>• Ellenőrizze a kapcsolót</li><li>• Ellenőrizze az összes tápellátási csatlakozást</li><li>• Hagyja a készüléket lehűlni, és a kapcsoló kikapcsolásával állítsa vissza a készüléket.</li><li>• Cserélje ki a biztosítékot vagy állítsa vissza a megszakítót.</li><li>• Cserélje ki a tápkábelt</li></ul>
A készülék működés közben lelassul	<ul style="list-style-type: none"><li>• Túlzott érintkezési nyomás a csiszolóanyagokra</li></ul>	<ul style="list-style-type: none"><li>• Csökkentse a koptató alkatrészekre gyakorolt nyomást</li></ul>
A munka nem kielégítő eredménye	<ul style="list-style-type: none"><li>• Nem megfelelő (túl kicsi/túl nagy) szemcseméret csiszolóanyagok</li></ul>	<ul style="list-style-type: none"><li>• Használjon megfelelő szemcseméretű anyagokat</li></ul>
Túl gyors elhasználódás	<ul style="list-style-type: none"><li>• Túl kicsi a csiszolószemcsék mérete</li></ul>	<ul style="list-style-type: none"><li>• Nagyobb szemcseméretű anyagok használata</li></ul>
Nem megfelelő csiszolási szög	<ul style="list-style-type: none"><li>• A szög rosszul van beállítva</li></ul>	<ul style="list-style-type: none"><li>• Állítsa be a szöget</li></ul>
A tárcsa nem forog a középső helyzetben.	<ul style="list-style-type: none"><li>• A csiszolókorong nincs megfelelően felszerelve</li></ul>	<ul style="list-style-type: none"><li>• Szerelje fel a tárcsát középső helyzetbe</li></ul>
A csiszolószalag leválik a csapágyról	<ul style="list-style-type: none"><li>• A csiszolószalag rosszul van felszerelve</li></ul>	<ul style="list-style-type: none"><li>• Szerelje fel a csiszolószalagot a középső pozícióba</li></ul>
A munkadarab nagyon felforrósodik	<ul style="list-style-type: none"><li>• Lakkkal szennyezett csiszolóanyagok</li><li>• Túl nagy nyomás</li></ul>	<ul style="list-style-type: none"><li>• Cserélje ki a csiszolóanyagot</li><li>• Csökkentse a nyomást</li></ul>

## HASZNÁLT BERENDEZÉSEK ÁRTALMATLANÍTÁSA



A termék élettartamának végén nem szabad a szokásos kommunális hulladékon keresztül ártalmatlanítani, hanem elektromos és elektronikus berendezések gyűjtő- és újrahasznosító központjába kell vinni. Ezt a terméken, a használati útmutatóban vagy a csomagoláson található szimbólum jelzi. Azzal, hogy újrafelhasználja, újrahasznosítja az anyagokat, vagy más módon hasznosítja a használt készülékeket, Ön jelentősen hozzájárul környezetünk védelméhez.